

УТВЕРЖДАЮ



Директор МБОУ гимназии
имени Ф.К. Салманова
С.А. Кучина
2024г.

ПАСПОРТ ДОСТУПНОСТИ № 01
объекта социальной инфраструктуры (ОСИ)
Муниципальное бюджетное общеобразовательное учреждение
гимназия имени Ф.К. Салманова.
г.Сургут. ул. Московская, 33.

1. Общие сведения об объекте

- 1.1. Наименование (вид) объекта: Здание образовательного учреждения.
- 1.2. Адрес объекта: Российская Федерация, 628402, Тюменская область, Ханты-Мансийский Автономный округ – Югра, город Сургут, улица Московская, 33.
- 1.3. Сведения о размещении объекта:
- отдельно стоящее здание 3(три) этажа, 8137,6 кв.м.
 - часть здания _____ этажей (или на _____ этаже), _____ кв.м
 - наличие прилегающего земельного участка (да, нет) _____ кв. м.
- 1.4. Год постройки здания: 1967 г., последнего капитального ремонта – 2009г.
- 1.5. Дата предстоящих плановых ремонтных работ: текущего – ежегодно. капитального - ____.
- 1.6. Название организации (учреждения): Муниципальное бюджетное общеобразовательное учреждение гимназия имени Ф.К. Салманова, краткое наименование МБОУ гимназия имени Ф.К. Салманова.
- 1.7. Юридический адрес организации (учреждения): Российская Федерация, 628400, Тюменская область, ХМАО – Югра, г. Сургут, ул. Московская, д.33.
- 1.8. Основание для пользования объектом (оперативное управление, аренда, собственность) - оперативное управление.
- 1.9. Форма собственности (государственная, негосударственная) - государственная.
- 1.10. Территориальная принадлежность (федеральная, региональная, муниципальная) – муниципальная.
- 1.11. Вышестоящая организация (наименование) Департамент образования Администрации муниципального образования города Сургута.
- 1.12. Адрес вышестоящей организации, другие координаты: Российская Федерация, Тюменская область, Ханты-мансийский автономный округ-Югра, город Сургут, ул. Гагарина, дом 11.

2. Характеристика деятельности организации на объекте
(по обслуживанию населения)

- 2.1 Сфера деятельности (здравоохранение, образование, социальная защита, физическая культура и спорт, культура, связь и информация, транспорт, жилой фонд, потребительский рынок и сфера услуг, другое): образование.
- 2.2 Виды оказываемых услуг: образовательные услуги.
- 2.3 Форма оказания услуг (на объекте, с длительным пребыванием, в т.ч. проживанием, на дому, дистанционно): на объекте, на дому.

- 2.4 Категории обслуживаемого населения по возрасту (дети, взрослые трудоспособного возраста, пожилые; все возрастные категории): все возрастные категории.
- 2.5 Категории обслуживаемых инвалидов: все категории инвалидов.
- 2.6 Плановая мощность: посещаемость (количество обслуживаемых в день), вместимость, пропускная способность: 1500 человек.
- 2.7 Участие в исполнении ИПР инвалида, ребенка-инвалида (да, нет): да.

3. Состояние доступности объекта

3.1 Путь следования к объекту пассажирским транспортом

Маршрут до объекта пассажирским транспортом может осуществляться в 3 направлениях.

Вблизи объекта располагаются 3 остановочных комплекса с расстоянием до объекта:

- от остановки «Поликлиника «Геолог» четная сторона проспекта Комсомольский, с расстоянием до объекта - 350 м. с номерами автобусов №43,47,99.

- от остановки «Преображенский храм» четная сторона улицы Мелик-Карамова, с расстоянием до объекта - 380 м. с номерами автобусов № 22, 28, 45, 47, 99, 107, 110, 111, 114, 116; маршрутным такси №31.

- от остановки «Сквер Геологов», нечетная сторона улицы Мелик-Карамова, с расстоянием до объекта – 590м. с номерами автобусов № 28А, 45, 47, 77, 99, 107, 110, 111, 114, 116; маршрутным такси №31.

Переход через проезжую часть возможен через регулируемый пешеходный переход со звуковым таймером, который расположен вблизи остановки «Поликлиника «Геолог».

Наличие адаптированного пассажирского транспорта к объекту – На маршрутах задействованы низкопольные автобусы - №22, 28, 28А 43, 45, 47, 99.

3.2 Путь к объекту от ближайшей остановки пассажирского транспорта:

3.2.1 расстояние до объекта от остановки транспорта: «Поликлиника «Геолог» - 350 метров.

3.2.2 время движения (пешком): 4 минуты.

3.2.3 наличие выделенного от проезжей части пешеходного пути (да, нет).

3.2.4 Перекрестки: (нерегулируемые; регулируемые, со звуковой сигнализацией, таймером, нет):да.

3.2.5 Информация на пути следования к объекту: акустическая, тактильная, визуальная; нет.

3.2.6 Перепады высоты на пути: есть.

Их обустройство для инвалидов на коляске: да, нет.

3.3 Организация доступности объекта для инвалидов – форма обслуживания*

№ п/п	Категория инвалидов (вид нарушения)	Вариант организации доступности объекта (формы обслуживания)*
1.	Все категории инвалидов и МГН <i>в том числе инвалиды:</i>	А
2	передвигающиеся на креслах-колясках	А
3	с нарушениями опорно-двигательного аппарата	А
4	с нарушениями зрения	А
5	с нарушениями слуха	А
6	с нарушениями умственного развития	А

* - указывается один из вариантов: «А», «Б», «ДУ», «ВНД»

3.4 Состояние доступности основных структурно-функциональных зон

№ п \п	Основные структурно-функциональные зоны	Состояние доступности, в том числе, для основных категорий инвалидов**

1	Территория, прилегающая к зданию (участок)	ВНД
2	Вход (входы) в здание	ВНД
3	Путь (пути) движения внутри здания (в т.ч. пути эвакуации)	ВНД
4	Зона целевого назначения здания (целевого посещения объекта)	ВНД
5	Санитарно-гигиенические помещения	ВНД (К,О,С) ДЧ-И (Г,У)
6	Система информации и связи (на всех зонах)	ВНД
7	Пути движения к объекту (от остановки транспорта)	ВНД

** Указывается: ДП-В - доступно полностью всем; ДП-И (К, О, С, Г, У) – доступно полностью избирательно (указать категории инвалидов); ДЧ-В - доступно частично всем; ДЧ-И (К, О, С, Г, У) – доступно частично избирательно (указать категории инвалидов); ДУ - доступно условно (ДУ-В – доступно условно всем или ДУ-И- доступно условно избирательно), ВНД – временно недоступно.

3.5. Итоговое заключение о состоянии доступности ОСИ:

Наличие архитектурных планировочных барьеров и отсутствие сформированной системы оказания ситуационной помощи инвалидам на объекте не позволяет соблюсти требования по доступности, безопасности, информативности и комфортности и определяет итоговый уровень доступности объекта как «ВНД» (временно не доступно).

4. Управленческое решение

4.1. Рекомендации по адаптации основных структурных элементов объекта

№ № п \п	Основные структурно-функциональные зоны объекта	Рекомендации по адаптации объекта (вид работы)*
1	Территория, прилегающая к зданию (участок)	Текущий ремонт. Индивидуальное решение с ТСР.
2	Вход (входы) в здание	Капитальный ремонт. Текущий ремонт. Индивидуальное решение с ТСР.
3	Путь (пути) движения внутри здания (в т.ч. пути эвакуации)	Капитальный ремонт. Текущий ремонт. Индивидуальное решение с ТСР.
4	Зона целевого назначения здания (целевого посещения объекта)	Капитальный ремонт. Текущий ремонт. Индивидуальное решение с ТСР. Организационные мероприятия.
5	Санитарно-гигиенические помещения	Капитальный ремонт. Текущий ремонт. Индивидуальное решение с ТСР. Организационные мероприятия.
6	Система информации на объекте (на всех зонах)	Текущий ремонт. Индивидуальное решение с ТСР.
7	Пути движения к объекту (от остановки транспорта)	Текущий ремонт. Индивидуальное решение с ТСР.
8	Все зоны и участки	Капитальный ремонт. Текущий ремонт. Индивидуальное решение с ТСР. Организационные мероприятия.

*- указывается один из вариантов (видов работ): не нуждается; ремонт (текущий, капитальный); индивидуальное решение с ТСР; технические решения невозможны – организация альтернативной формы обслуживания.

4.2. Период проведения работ: **в рамках исполнения муниципальной программы «Развитие образования города Сургута на 2014 – 2030 годы».**

4.3 Ожидаемый результат (по состоянию доступности) после выполнения работ по адаптации: обеспечение оптимальной доступности объекта для посещения всех категорий инвалидов (К, О, С, Г, У) и МГН соответствующий критериям доступности, безопасности, информативности и комфортности.

Оценка результата исполнения программы, плана (по состоянию доступности)

4.4. Для принятия решения требуется, не требуется: согласование с вышестоящей организацией (собственником объекта), согласование с потребителем (с общественными организациями).

4.5. Информация размещена (обновлена) на Карте доступности субъекта Российской Федерации окружная территориальная информационная система ХМАО-Югры раздел «Доступная среда», на официальном сайте образовательного учреждения <https://gsalmanova-surgut.gosuslugi.ru/>.

5. Особые отметки

Паспорт сформирован на основании:

1. Анкеты (информации об объекте) №1
2. Акта обследования объекта №1

от «17» апреля 2024 г.

от «17» апреля 2024 г.



УТВЕРЖДАЮ
Директор МБОУ гимназии
имени Ф.К. Салманова
/ С.А. Кучина
«22» 2024г.

АНКЕТА
(информация об объекте социальной инфраструктуры)
К ПАСПОРТУ ДОСТУПНОСТИ (ОСИ) № 01
Муниципальное бюджетное общеобразовательное учреждение
гимназия имени Ф.К. Салманова.
г.Сургут, ул. Московская, 33.

- 1.1. Наименование (вид) объекта: Здание образовательного учреждения.
1.2. Адрес объекта: Российская Федерация, 628402, Тюменская область, Ханты-Мансийский Автономный округ – Югра, город Сургут, улица Московская, 33.
1.3. Сведения о размещении объекта:
- отдельно стоящее здание 3(три) этажа, 8137,6 кв.м.
- часть здания _____ этажей (или на _____ этаже), _____ кв.м
- наличие прилегающего земельного участка (да, нет) _____ кв. м.
1.4. Год постройки здания: 1967 г., последнего капитального ремонта – 2009г.
1.5. Дата предстоящих плановых ремонтных работ: текущего – ежегодно. капитального - _____.

Сведения об организации, расположенной на объекте

- 1.6. Название организации (учреждения): Муниципальное бюджетное общеобразовательное учреждение гимназия имени Ф.К. Салманова, краткое наименование МБОУ гимназия имени Ф.К. Салманова.
1.7. Юридический адрес организации (учреждения): Российская Федерация, 628400, Тюменская область, ХМАО – Югра, г. Сургут, ул. Московская, д.33.
1.8. Основание для пользования объектом (оперативное управление, аренда, собственность) - оперативное управление.
1.9. Форма собственности (государственная, негосударственная) - государственная.
1.10. Территориальная принадлежность (федеральная, региональная, муниципальная) – муниципальная.
1.11. Вышестоящая организация (наименование) Департамент образования Администрации муниципального образования города Сургута.
1.12. Адрес вышестоящей организации, другие координаты: Российская Федерация, Тюменская область, Ханты-мансийский автономный округ-Югра, город Сургут, ул. Гагарина, дом 11.

2. Характеристика деятельности организации на объекте
(по обслуживанию населения)

- 2.1 Сфера деятельности (здравоохранение, образование, социальная защита, физическая культура и спорт, культура, связь и информация, транспорт, жилой фонд, потребительский рынок и сфера услуг, другое): образование.
2.2 Виды оказываемых услуг: образовательные услуги.
2.3 Форма оказания услуг (на объекте, с длительным пребыванием, в т.ч. проживанием, на дому, дистанционно): на объекте, на дому.

- 2.4 Категории обслуживаемого населения по возрасту (дети, взрослые трудоспособного возраста, пожилые; все возрастные категории): все возрастные категории.
- 2.5 Категории обслуживаемых инвалидов: все категории инвалидов.
- 2.6 Плановая мощность: посещаемость (количество обслуживаемых в день), вместимость, пропускная способность: 1500 человек.
- 2.7 Участие в исполнении ИПР инвалида, ребенка-инвалида (да, нет): да.

3. Состояние доступности объекта

3.1 Путь следования к объекту пассажирским транспортом

Маршрут до объекта пассажирским транспортом может осуществляться в 3 направлениях.

Вблизи объекта располагаются 3 остановочных комплекса с расстоянием до объекта:

- от остановки «Поликлиника «Геолог» четная сторона проспекта Комсомольский, с расстоянием до объекта - 350 м. с номерами автобусов №43,47,99.

- от остановки «Преображенский храм» четная сторона улицы Мелик-Карамова, с расстоянием до объекта - 380 м. с номерами автобусов № 22, 28, 45, 47, 99, 107, 110, 111, 114, 116; маршрутным такси №31.

- от остановки «Сквер Геологов», нечетная сторона улицы Мелик-Карамова, с расстоянием до объекта – 590м. с номерами автобусов № 28А, 45, 47, 77, 99, 107, 110, 111, 114, 116; маршрутным такси №31.

Переход через проезжую часть возможен через регулируемый пешеходный переход со звуковым таймером, который расположен вблизи остановки «Поликлиника «Геолог».

Наличие адаптированного пассажирского транспорта к объекту – На маршрутах задействованы низкопольные автобусы - №22, 28, 28А 43, 45, 47, 99.

3.2 Путь к объекту от ближайшей остановки пассажирского транспорта:

3.2.1 расстояние до объекта от остановки транспорта: «Поликлиника «Геолог» - 350 метров.

3.2.2 время движения (пешком): 4 минуты.

3.2.3 наличие выделенного от проезжей части пешеходного пути (да, нет).

3.2.4 Перекрестки: (нерегулируемые; регулируемые, со звуковой сигнализацией, таймером, нет):да.

3.2.5 Информация на пути следования к объекту: акустическая, тактильная, визуальная; нет.

3.2.6 Перепады высоты на пути: есть.

Их обустройство для инвалидов на коляске: да, нет.

3.3 Организация доступности объекта для инвалидов – форма обслуживания*

№ п/п	Категория инвалидов (вид нарушения)	Вариант организации доступности объекта (формы обслуживания)*
1.	Все категории инвалидов и МГН	А
	<i>в том числе инвалиды:</i>	
2	передвигающиеся на креслах-колясках	А
3	с нарушениями опорно-двигательного аппарата	А
4	с нарушениями зрения	А
5	с нарушениями слуха	А
6	с нарушениями умственного развития	А

* - указывается один из вариантов: «А», «Б», «ДУ», «ВНД»

4. Управленческое решение (предложения по адаптации основных структурных элементов объекта)

№ п \п	Основные структурно-функциональные зоны объекта	Рекомендации по адаптации объекта (вид работы)*
1	Территория, прилегающая к зданию (участок)	Текущий ремонт. Индивидуальное решение с ТСР.
2	Вход (входы) в здание	Капитальный ремонт. Текущий ремонт. Индивидуальное решение с ТСР.
3	Путь (пути) движения внутри здания (в т.ч. пути эвакуации)	Капитальный ремонт. Текущий ремонт. Индивидуальное решение с ТСР.
4	Зона целевого назначения (целевого посещения объекта)	Капитальный ремонт. Текущий ремонт. Индивидуальное решение с ТСР. Организационные мероприятия.
5	Санитарно-гигиенические помещения	Капитальный ремонт. Текущий ремонт. Индивидуальное решение с ТСР. Организационные мероприятия.
6	Система информации на объекте (на всех зонах)	Текущий ремонт. Индивидуальное решение с ТСР.
7	Пути движения к объекту (от остановки транспорта)	Текущий ремонт. Индивидуальное решение с ТСР.
8	Все зоны и участки	Капитальный ремонт. Текущий ремонт. Индивидуальное решение с ТСР. Организационные мероприятия.

*- указывается один из вариантов (видов работ): не нуждается; ремонт (текущий, капитальный); индивидуальное решение с ТСР; технические решения невозможны – организация альтернативной формы обслуживания.

Размещение информации на Карте доступности субъекта Российской Федерации согласовано:

Заместитель директора по АХР Булдакова Оксана Борисовна, 52-52-17, 52-52-28.

(подпись, Ф.И.О., должность; координаты для связи уполномоченного представителя объекта)



УТВЕРЖДАЮ

Директор МБОУ гимназии
имени Ф.К. Салманова
С.А. Кучина
2024г.

**АКТ ОБСЛЕДОВАНИЯ
объекта социальной инфраструктуры
К ПАСПОРТУ ДОСТУПНОСТИ ОСИ № 01**

ХМАО-Югра, г. Сургут
(наименование территориального
образования субъекта РФ)

«17» апреля 2024 г.

1. Общие сведения об объекте

- 1.1. Наименование (вид) объекта: Здание образовательного учреждения.
1.2. Адрес объекта: Российская Федерация, 628402, Тюменская область, Ханты-Мансийский Автономный округ – Югра, город Сургут, улица Московская, 33.
1.3. Сведения о размещении объекта:
- отдельно стоящее здание 3(три) этажа, 8137,6 кв.м.
- часть здания _____ этажей (или на _____ этаже), _____ кв.м
- наличие прилегающего земельного участка (да, нет) _____ кв. м.
1.4. Год постройки здания: 1967 г., последнего капитального ремонта – 2009г.
1.5. Дата предстоящих плановых ремонтных работ: текущего – ежегодно, капитального - ____.
1.6. Название организации (учреждения): Муниципальное бюджетное общеобразовательное учреждение гимназия имени Ф.К. Салманова, краткое наименование МБОУ гимназия имени Ф.К. Салманова.
1.7. Юридический адрес организации (учреждения): Российская Федерация, 628400, Тюменская область, ХМАО – Югра, г. Сургут, ул. Московская, д.33.

2. Характеристика деятельности организации на объекте

(по обслуживанию населения)

Дополнительная информация: Образовательная деятельность осуществляется в соответствии с лицензией на право ведения образовательной деятельности № Л035-01304-86/00175851 от 04.08.2021 г. выдана Департаментом образования и науки Ханты-Мансийского автономного округа-Югры, срок действия – бессрочно.

3. Состояние доступности объекта

3.1 Путь следования к объекту пассажирским транспортом

Маршрут до объекта пассажирским транспортом может осуществляться в 3 направлениях. Вблизи объекта располагаются 3 остановочных комплекса с расстоянием до объекта:
- от остановки «Поликлиника «Геолог» четная сторона проспекта Комсомольский, с расстоянием до объекта - 350 м. с номерами автобусов №43,47,99.
- от остановки «Преображенский храм» четная сторона улицы Мелик-Карамова, с расстоянием до объекта - 380 м. с номерами автобусов № 22, 28, 45, 47, 99, 107, 110, 111, 114, 116; маршрутным такси №31.
- от остановки «Сквер Геологов», нечетная сторона улицы Мелик-Карамова, с расстоянием до объекта – 590м. с номерами автобусов № 28А, 45, 47, 77, 99, 107, 110, 111, 114, 116; маршрутным такси №31.
Переход через проезжую часть возможен через регулируемый пешеходный переход со звуковым таймером, который расположен вблизи остановки «Поликлиника «Геолог».

Наличие адаптированного пассажирского транспорта к объекту – На маршрутах задействованы низкопольные автобусы - №22, 28, 28А 43, 45, 47, 99

3.2 Путь к объекту от ближайшей остановки пассажирского транспорта:

3.2.1 расстояние до объекта от остановки транспорта: «Поликлиника «Геолог» - 350 метров.

3.2.2 время движения (пешком): 4 минуты.

3.2.3 наличие выделенного от проезжей части пешеходного пути (да, нет).

3.2.4 Перекрестки: (нерегулируемые; регулируемые, со звуковой сигнализацией, таймером, нет): да.

3.2.5 Информация на пути следования к объекту: акустическая, тактильная, визуальная; нет.

3.2.6 Перепады высоты на пути: есть.

Их обустройство для инвалидов на коляске: да, нет.

3.3 Организация доступности объекта для инвалидов – форма обслуживания*

№ п/п	Категория инвалидов (вид нарушения)	Вариант организации доступности объекта (формы обслуживания)*
1.	Все категории инвалидов и МГН	А
	<i>в том числе инвалиды:</i>	
2	передвигающиеся на креслах-колясках	А
3	с нарушениями опорно-двигательного аппарата	А
4	с нарушениями зрения	А
5	с нарушениями слуха	А
6	с нарушениями умственного развития	А

* - указывается один из вариантов: «А», «Б», «ДУ», «ВНД»

3.4. Состояние доступности основных структурно-функциональных зон

№ п/п	Основные структурно-функциональные зоны	Состояние доступности, в том числе для основных категорий инвалидов**	Приложение	
			№ на плане	№ фото
1	Территория, прилегающая к зданию (участок)	ВНД	1-2.1	1-4
2	Вход (входы) в здание	ВНД	3-6	4-18
3	Путь (пути) движения внутри здания (в т.ч. пути эвакуации)	ВНД	7-11	19-22, 30-34, 44, 49, 61-77, 87-94
4	Зона целевого назначения здания (целевого посещения объекта)	ВНД	12-14	23-26, 34-48, 50-62, 70-72, 76-85, 95-120
5	Санитарно-гигиенические помещения	ВНД (К,О,С) ДЧ-И (Г,У)	15,16	121-136
6	Система информации и связи (на всех зонах)	ВНД	-	6,11
7	Пути движения к объекту (от остановки транспорта)	ВНД	-	136-151

** Указывается: ДП-В - доступно полностью всем; ДП-И (К, О, С, Г, У) – доступно полностью избирательно (указать категории инвалидов); ДЧ-В - доступно частично всем; ДЧ-И (К, О, С, Г, У) – доступно частично избирательно (указать категории инвалидов); ДУ - доступно условно (ДУ-В – доступно условно всем или ДУ-И- доступно условно избирательно), ВНД – недоступно.

3.5. ИТОГОВОЕ ЗАКЛЮЧЕНИЕ о состоянии доступности ОСИ:

Наличие архитектурных планировочных барьеров и отсутствие сформированной системы оказания ситуационной помощи инвалидам на объекте не позволяет соблюсти требования по доступности, безопасности, информативности и комфортности и определяет итоговый уровень доступности объекта как «ВНД» (временно не доступно).

4. Управленческое решение (проект)

4.1. Рекомендации по адаптации основных структурных элементов объекта:

№ п \п	Основные структурно-функциональные зоны объекта	Рекомендации по адаптации объекта (вид работы)*
1	Территория, прилегающая к зданию (участок)	Текущий ремонт. Индивидуальное решение с ТСР.
2	Вход (входы) в здание	Капитальный ремонт. Текущий ремонт. Индивидуальное решение с ТСР.
3	Путь (пути) движения внутри здания (в т.ч. пути эвакуации)	Капитальный ремонт. Текущий ремонт. Индивидуальное решение с ТСР.
4	Зона целевого назначения здания (целевого посещения объекта)	Капитальный ремонт. Текущий ремонт. Индивидуальное решение с ТСР. Организационные мероприятия.
5	Санитарно-гигиенические помещения	Капитальный ремонт. Текущий ремонт. Индивидуальное решение с ТСР. Организационные мероприятия.
6	Система информации на объекте (на всех зонах)	Текущий ремонт. Индивидуальное решение с ТСР.
7	Пути движения к объекту (от остановки транспорта)	Текущий ремонт. Индивидуальное решение с ТСР.
8	Все зоны и участки	Капитальный ремонт. Текущий ремонт. Индивидуальное решение с ТСР. Организационные мероприятия.

*- указывается один из вариантов (видов работ): не нуждается; ремонт (текущий, капитальный); индивидуальное решение с ТСР; технические решения невозможны – организация альтернативной формы обслуживания.

4.2. Период проведения работ: в рамках исполнения муниципальной программы «Развитие образования города Сургута на 2014 – 2030 годы».

4.3 Ожидаемый результат (по состоянию доступности) после выполнения работ по адаптации: обеспечение оптимальной доступности объекта для посещения всех категорий инвалидов (К, О, С, Г, У) и МГН соответствующий критериям доступности, безопасности, информативности и комфортности.

Оценка результата исполнения программы, плана (по состоянию доступности)

4.4. Для принятия решения требуется, не требуется (нужное подчеркнуть): согласование с вышестоящей организацией (собственником объекта), согласование с потребителем (с общественными организациями).

4.4.1. согласование на Комиссии н

(наименование Комиссии по координации деятельности в сфере обеспечения доступной среды жизнедеятельности для инвалидов и других МГН)

4.4.2. согласование работ с надзорными органами (в сфере проектирования и строительства, архитектуры, охраны памятников, другое - указать) не требуется.

4.4.3. техническая экспертиза; разработка проектно-сметной документации; требуется.

4.4.4. согласование с вышестоящей организацией (собственником объекта); требуется.

4.4.5. согласование с общественными организациями инвалидов: Руководитель региональной общественной организации инвалидов по зрению ХМАО-Югры «Тифлопуть» - Филатов С. И., Председатель Сургутской местной общественной организации Ханты-Мансийской общественной региональной организации общероссийской общественной организации «Всероссийское общество инвалидов» в Ханты-Мансийском автономном округе-Югре- Александров Ю.Г.

4.4.6. другое _____

Имеется заключение уполномоченной организации о состоянии доступности объекта (наименование документа и выдавшей его организации, дата), прилагается – нет.

4.5. Информация размещена (обновлена) на Карте доступности субъекта Российской Федерации окружная территориальная информационная система ХМАО-Югры раздел «Доступная среда», на официальном сайте образовательного учреждения <https://gsalmanova-surgut.gosuslugi.ru/>.

5. Особые отметки

ПРИЛОЖЕНИЯ:

Результаты обследования:

1. Территории, прилегающей к объекту	на 3 л.
2. Входа (входов) в здание	на 4 л.
3. Путей движения в здании	на 6 л.
4. Зоны целевого назначения объекта В-1	на 7 л.
5. Санитарно-гигиенических помещений	на 7 л.
6. Системы информации (и связи) на объекте	на 2 л.
Результаты фотофиксации на объекте	на 24 л.
Поэтажный план	на 6 л.
План прилегающей территории	на 1 л.
Схема микрорайона	на 1 л.
Другое (в том числе дополнительная информация о путях движения к объекту)	
Фото пути движения до объекта от остановки	на 3 л.

Руководитель рабочей группы:

Заместитель директора п АХР Булдакова О.Б.

(Должность, Ф.И.О.)

22.04.24 
(Подпись)

Члены рабочей группы:

Заместитель директора по УВР Товалюк А.М.

(Должность, Ф.И.О.)


(Подпись)

Ведущий специалист по охране труда Пристай О.Н.

(Должность, Ф.И.О.)


(Подпись)

Социальный педагог Масликова А.В.

(Должность, Ф.И.О.)


(Подпись)

В том числе:

От общественных организаций инвалидов:

Руководитель региональной общественной организации инвалидов по зрению ХМАО-Югры «Тифлопуть» С.И. Филатов

(Должность, Ф.И.О.)



Председатель Сургутской местной общественной организации Ханты-Мансийской общественной региональной организации общероссийской общественной организации «Всероссийское общество инвалидов» в Ханты-Мансийском автономном округе-Югре Ю.Г. Александров

(Должность, Ф.И.О.)



Приложение 1
к Акту обследования ОСИ
к паспорту доступности ОСИ № 01
от «17» апреля 2024г.

I Результаты обследования:
1. Территории, прилегающей к зданию (участка)
Муниципальное бюджетное общеобразовательное учреждение
гимназия имени Ф.К. Салманова.
(Наименование объекта, адрес)

№ п/п	Наименование функционально-планировочного элемента	Наличие элемента			Выявленные нарушения и замечания		Работы по адаптации объектов	
		есть/нет	№ на плане	№ фото	Содержание	Значимо для инвалида (категория)	Содержание	Виды работ
1.1	Вход (входы) на территорию.	Есть	1	2.1, 2.2.	Отсутствует доступная информация об объекте. Отсутствуют тактильные наземные указатели. Отсутствует кнопка вызова. Отсутствуют элементы радио информации, навигации на калитке. Отсутствует тактильная табличка с наименованием объекта и режимом работы, дублированная шрифтом Брайля.	Все С Все С С	Предусмотреть доступную информацию об объекте и знак доступности для инвалидов. Установить тактильные наземные указатели перед калиткой. Установить кнопку вызова помощи на высоте 1,0-1,2м. с тактильной пиктограммой в соответствии с ГОСТ 52131. Установить на входе на территорию элементы системы радио информирования и навигации. Установить тактильную табличку с наименованием объекта и режимом работы, дублированная шрифтом Брайля.	Текущий ремонт. Индивидуальное решение с ТСР.

					- ширина прохода (калитки) менее 0,9м. Отсутствуют элементы радио-информации и навигации, обеспечивающие самостоятельное безопасное передвижение инвалидов по зрению от парковки до входа в учреждение.	С	Установить элементы радио-информации и навигации, обеспечивающие самостоятельное безопасное передвижение инвалидов по зрению от парковки до входа в учреждение.	
Общие требования к зоне	Есть	1-2.1	1-4	Отсутствует доступная информация об объекте. Отсутствуют места отдыха для МГН. Отсутствует информационная поддержка на всем пути движения по прилегающей территории.	Все Все Все	Установить доступную информацию об объекте и знак доступности для инвалидов. Обеспечить места отдыха, доступные для МГН в соответствии с нормативными требованиями. Обеспечить информационную поддержку на всем пути движения по прилегающей территории.	Текущий ремонт. Индивидуальное решение с ТСР.	

II Заключение по зоне:

Наименование структурно-функциональной зоны	Состояние доступности* (к пункту 3.4 Акта обследования ОСИ)	Приложение		Рекомендации по адаптации (вид работы)** к пункту 4.1 Акта обследования ОСИ
		№ на плане	№ фото	
Территория, прилегающая к зданию (участок).	ВНД	1-2.1	1-4	Текущий ремонт. Индивидуальное решение с ТСР.

* указывается: ДП-В - доступно полностью всем; ДП-И (К, О, С, Г, У) – доступно полностью избирательно (указать категории инвалидов); ДЧ-В - доступно частично всем; ДЧ-И (К, О, С, Г, У) – доступно частично избирательно (указать категории инвалидов); ДУ - доступно условно, **ВНД** - недоступно

**указывается один из вариантов: не нуждается; ремонт (текущий, капитальный); индивидуальное решение с ТСР; технические решения невозможны – организация альтернативной формы обслуживания

Комментарий к заключению: Наличие архитектурно планированных барьеров и отсутствие системы оказания ситуационной помощи определяет уровень доступности Зоны №1 « Территории, прилегающей к зданию (участка)» как ВНД для всех категорий инвалидов.

I Результаты обследования:
2. Входа (входов) в здание
Муниципальное бюджетное общеобразовательное учреждение
гимназия имени Ф.К. Салманова.
(Наименование объекта, адрес)

№ п/п	Наименование функционально-планировочного элемента	Наличие элемента			Выявленные нарушения и замечания		Работы по адаптации объектов	
		есть/нет	№ на плане	№ фото	Содержание	Значимо для инвалида (категория)	Содержание	Виды работ
2.1.	Лестница (наружная).	Есть	3	4-9	Отсутствуют двухуровневые поручни с низкой теплопроводностью на лестнице. Отсутствуют тактильные предупреждающие указатели перед лестницей. Разная геометрия ступеней.	Все С О,С	Установить трёхуровневые поручни (и промежуточные поручни - разделители потоков) с покрытием с низкой теплопроводностью на высоте 0,5м., 0,7м., 0,9м. от пола с горизонтальным завершением длиннее лестничного марша на 0,3м в соответствии с требованиями ГОСТ 52875. Установить тактильные указатели на крыльце перед лестницей в соответствии с ГОСТ 52875. Все ступени лестниц в пределах одного марша должны быть одинаковыми по форме в плане, по размерам ширины проступи и высоты подъема ступеней.	Текущий ремонт. Индивидуальное решение с ТСР.

					<p>Отсутствует контрастное отображение краевых ступеней лестничного марша. Ступени при намокании становятся скользкими.</p> <p>Покрытие ступеней демонтировано. Над кнопкой вызова помощи отсутствует тактильный знак ГОСТ 52131 «Кнопка вызова помощи». Навес не покрывает всей лестницы.</p>	<p>Все</p> <p>Все</p> <p>Все</p> <p>С</p> <p>Все</p>	<p>Предусмотреть контрастное противоскользящее отображение краевых ступеней лестницы. Установить противоскользящее покрытие на всей площади ступеней лестничного марша. Произвести ремонт ступеней. Установить кнопку диаметром не менее 50мм, тактильный знак ГОСТ 52131 «Кнопка вызова помощи».</p> <p>Установить навес на протяжении всей лестницы.</p>	
2.2	Пандус (наружный).	Нет	-	-	Лестница не продублирована пандусом или подъемными устройствами.	К	Установить пандус в соответствии с нормативными требованиями.	Текущий ремонт. Индивидуальное решение с ТСР.
2.3	Входная площадка (перед дверью).	Есть	4	7,10	<p>Противоскользящее ковровое покрытие не покрывает всю площадку. Отсутствуют дренажные и водосборные решетки.</p> <p>Отсутствуют элементы радио информации, навигации над входом в здание. Отсутствует предупреждающее контрастное, тактильное отображение опор/столбов на площадке. Высота установки кнопки «звонка» 1,47м.</p>	<p>Все</p> <p>Все</p> <p>С</p> <p>С</p> <p>К</p>	<p>Установить противоскользящее покрытие и закрепить его по всей площади входной площадки. Установить дренажные и водосборные решетки в полу на одном уровне с поверхностью покрытия пола. Установить на входе элементы системы радио информирования и навигации. Установить предупредительный контрастный двухуровневый обводной поручень по периметру опор/столбов на площадке. Установить кнопку на высоте 1,1м.</p>	Текущий ремонт. Индивидуальное решение с ТСР.

					Отсутствует тактильный напольный указатель перед дверью. Отсутствуют знаки обозначения уровня доступности объекта. <i>*Глубина площадки 1,5м.</i>	С С К	Установить тактильный напольный указатель перед дверью в соответствии с ГОСТ 52875. Установить тактильные знаки в соответствии с ГОСТ. <i>При установке пандуса, соблюсти глубину площадки не менее 2,2м.</i>	
2.4	Дверь (входная).	Есть	5	10-13	Отсутствует контрастная маркировка рабочего полотна двери, ручки по отношению к двери. Отсутствуют фиксаторы двери в положениях «открыто» и «закрыто». Система автоматического закрывания двери (доводчик) не имеет функцию 5-секундной задержки. Ширина одной створки двухстворчатой двери 0,84м. Высота кнопки, для открытия двери при входе в здание 1,47м.	С Все Все Все К	Нанести контрастную маркировку на полотно двери, ручки по отношению к двери. Установить двери на петлях одностороннего действия с фиксаторами в положениях «открыто» и «закрыто». Установить систему автоматического закрывания двери (двухкамерный доводчик) с функцией 5-секундной задержки. Увеличить ширину одной створки двухстворчатой двери до 0,9м. Установить кнопку на высоту 0,9-1,1м.	Текущий ремонт. Индивидуальное решение с ТСР.
2.5	Тамбур (тамбур-шлюз).	Есть	6	14-18	Отсутствует противоскользящее покрытие на всей площади тамбура. Существующее грязезащитное покрытие не закреплено. Отсутствует контрастная маркировка рабочего полотна двери, ручки по отношению к двери. Габаритные размеры второго тамбура (ШхГ) 1,8х2,33м.	Все Все С К	Установить противоскользящее покрытие на всей площади тамбура и закрепить его. Закрепить грязезащитное покрытие по всему периметру. Нанести контрастную маркировку на полотно двери, ручки по отношению к двери. Обеспечить свободное пространство в тамбуре: глубина – не менее 2,45м., ширина – не менее 1,6м.	Капитальный ремонт. Текущий ремонт. Индивидуальное решение с ТСР.

					Ширина одной створки двухстворчатой двери 0,84 м.	Все	Увеличить ширину одной створки двухстворчатой двери до 0,9м.	
	ОБЩИЕ требования к зоне	Есть	3-6	4-18	Отсутствует вход полностью доступный для инвалидов и МГН.	Все	Оборудовать как минимум один вход, приспособленный для МГН, с поверхности земли.	Капитальный ремонт. Текущий ремонт. Индивидуальное решение с ТСП.

II Заключение по зоне:

Наименование структурно-функциональной зоны	Состояние доступности* (к пункту 3.4 Акта обследования ОСИ)	Приложение		Рекомендации по адаптации (вид работы)** к пункту 4.1 Акта обследования ОСИ
		№ на плане	№ фото	
Вход (входы) в здание.	ВНД	3-6	4-18	Капитальный ремонт. Текущий ремонт. Индивидуальное решение с ТСП.

* указывается: **ДП-В** - доступно полностью всем; **ДП-И** (К, О, С, Г, У) – доступно полностью избирательно (указать категории инвалидов); **ДЧ-В** - доступно частично всем; **ДЧ-И** (К, О, С, Г, У) – доступно частично избирательно (указать категории инвалидов); **ДУ** - доступно условно, **ВНД** - недоступно

**указывается один из вариантов: не нуждается; ремонт (текущий, капитальный); индивидуальное решение с ТСП; технические решения невозможны – организация альтернативной формы обслуживания

Комментарий к заключению: **Наличие архитектурно планированных барьеров и отсутствие системы оказания ситуационной помощи определяет уровень доступности зоны №2 «Вход(входы) в здание» как ВНД для всех категорий инвалидов.**

I Результаты обследования:
3. Пути (путей) движения внутри здания (в т. ч. путей эвакуации)
Муниципальное бюджетное общеобразовательное учреждение
гимназия имени Ф.К. Салманова.
(Наименование объекта, адрес)

№ п/п	Наименование функционально-планировочного элемента	Наличие элемента			Выявленные нарушения и замечания		Работы по адаптации объектов	
		есть/нет	№ на плане	№ фото	Содержание	Значимо для инвалида (категория)	Содержание	Виды работ
3.1	Коридор (вестибюль, зона ожидания, галерея, балкон).	Есть	7,8	19-22, 30-34, 44, 69-77, 86	Отсутствуют в вестибюле звуковые информаторы, которыми могут пользоваться посетители с недостатками зрения и текстофонов для посетителей с дефектами слуха. На информационных стендах отсутствует полная информация о деятельности и услугах учреждения, в доступном для инвалидов формате. Отсутствуют в вестибюле звуковые информаторы, мнемосхема, которыми могут пользоваться посетители с недостатками зрения и	Все С, Г С, Г С, Г	Плотно закрепить грязезащитное покрытие со всех сторон. Установить звуковые информаторы, которыми могут пользоваться посетители с недостатками зрения и текстофонов для посетителей с дефектами слуха. Установить на информационных стендах полную информацию о деятельности и услугах учреждения, в доступном для инвалидов формате. Установить звуковые информаторы, мнемосхему, которыми могут пользоваться посетители с недостатками зрения	Текущий ремонт. Индивидуальное решение с ТСР. Капитальный ремонт

				<p>текстофонов для посетителей с дефектами слуха. Отсутствует предупреждающее контрастное, тактильное отображение колонн.</p> <p>В коридорах на пути движения/эвакуации имеются стеклянные витрины.</p> <p>Ширина перехода в другой блок гимназии менее 2,0м. (1,8м) (Точка на плане 8, Фото №74)</p>	<p>С</p> <p>Все</p> <p>Все</p>	<p>и текстофонов для посетителей с дефектами слуха. Установить предупредительный контрастный двухуровневый обводной поручень по периметру колонн.</p> <p>Убрать стеклянные витрины из коридоров или оборудовать их ограждением высотой 1,3м и отобразить контрастной и светонкопительной разметкой.</p> <p>Обеспечить ширину перехода другой блок гимназии не менее 2,0м.</p>	
--	--	--	--	--	--------------------------------	---	--

3.2	Лестница (внутри здания).	Есть	9	65-67, 91-92	<p>Отсутствуют непрерывные двухуровневые поручни с двух сторон лестничного марша, с горизонтальным продолжением длиннее лестничного марша на 0,3м.</p> <p>Отсутствует безопасное ограждение на лестницах высотой 1,2м.</p> <p>Разная геометрия ступеней: высота ступеней 0,135; 0,145; 0,175; 0,15м.</p> <p>Отсутствует контрастное и фрактурное отображение краевых ступеней по всей ширине лестницы.</p> <p>Отсутствует тактильная маркировка этажей на торцевых частях поручней.</p> <p>Ступени на лестничных маршах скользкие при намокании.</p> <p>Лестницы не продублированы пандусом или подъемным устройством.</p>	<p>Все</p> <p>Все</p> <p>О,С</p> <p>С</p> <p>С</p> <p>С</p> <p>К</p>	<p>Установить непрерывные двухуровневые поручни с двух сторон лестничного марша, с горизонтальным продолжением длиннее лестничного марша на 0,3м.</p> <p>Установить безопасное ограждение на лестницах, высотой 1,2м., с вертикальным заполнением в соответствии с нормативными требованиями СП 118.13330.2022.</p> <p>Все ступени лестниц в пределах одного марша должны быть одинаковыми по форме в плане, по размерам ширины проступи и высоты подъема ступеней (0,15м.).</p> <p>Предусмотреть контрастное (шириной 0,08-0,1м) и фактурное выделение краевых ступеней по всей ширине лестницы.</p> <p>Установить тактильную маркировку этажей на торцевых частях поручней.</p> <p>Установить противоскользящий ограничитель на ребро ступеней.</p> <p>Продублировать лестницы пандусом или подъемным устройством.</p>	<p>Капитальный ремонт. Текущий ремонт. Индивидуальное решение с ТСР.</p>
3.3	Пандус (внутри здания).	Нет	-	-	-	-	-	-
3.4	Лифт пассажирский (или подъемник).	Нет	-	-	-	-	-	-

3.5	Двери (внутри здания).	Есть	10	44, 49, 63, 64, 68, 74.	Отсутствует контрастное отображение рабочего полотна двери, ручки по отношению к двери. Ширина рабочих полотен двухстворчатых дверей менее 0,9м. Высота порогов 0,05; 0,018; 0,055; 0,026м.	С Все К,О,С	Установить контрастную маркировку рабочего полотна на все двери. Увеличить ширину дверей до 0,9м. Устранить или понизить порог до 0,014м. Или предусмотреть перекатные пандусы, назначить ответственных за их применение, оформить локальную документацию.	Текущий ремонт. Индивидуальное решение с ТСР.
3.6	Пути эвакуации (в т. ч. зоны безопасности).	Есть	11	19-22, 30-34, 44,49, 61-77, 87-94.	Отсутствуют светонакопительные полосы на проступях верхней и нижней ступени каждого марша эвакуационных лестниц. Отсутствует светонакопительная разметка на путях эвакуации. Отсутствует светонакопительное отображение или искусственная подсветка поручней лестниц на путях эвакуации. Эвакуационные выходы не приспособлены для эвакуации МГН. Отсутствуют эвакуационные кресла.	Все Все Все Все К,О,У	Установить светонакопительные полосы на проступях верхней и нижней ступени каждого марша эвакуационной лестницы. Установить светонакопительную разметку на путях эвакуации. Установить светонакопительное отображение или искусственную подсветку поручней лестниц на путях эвакуации. Оборудовать эвакуационные выходы в соответствии с нормативными требованиями СП59.13330.2020г. Приобрести эвакуационные кресла для инвалидов, назначить ответственных лиц за эвакуацию, разработать локальную документацию по эвакуации инвалидов в соответствии с нормативными требованиями.	Капитальный ремонт. Текущий ремонт. Индивидуальное решение с ТСР.

				<p>Отсутствует незадымляемая безопасная зона, оборудованная двусторонней селекторной связью.</p> <p>Отсутствует световое дублирование аварийной сигнализации.</p> <p>Высота порогов эвакуационных дверей 0,035-0,045м.</p> <p>Ширина рабочих полотен двухстворчатых эвакуационных дверей менее 0,9м.</p> <p>На эвакуационных дверях отсутствуют ручки «антипаника».</p> <p>Отсутствуют эвакуационные знаки безопасности, рядом с размещением средств экстренной связи и других средств, предназначенных для оповещения о чрезвычайной ситуации, на высоте 0,5м. от пола на путях эвакуации.</p> <p>Входная площадка эвакуационных лестниц заставлена уборочным инвентарём: радиус открытия двери сокращен в два раза.</p> <p>Входная площадка эвакуационных лестниц скользкая при намокании, не имеет противоскользящего покрытия.</p> <p>У эвакуационных дверей система автоматического закрывания</p>	<p>Все</p> <p>Г</p> <p>К,О,С</p> <p>Все</p> <p>Все</p> <p>Все</p> <p>Все</p> <p>Все</p> <p>Все</p> <p>Все</p>	<p>Оборудовать незадымляемую безопасную зону двусторонней селекторной связью.</p> <p>Установить световое дублирование аварийной сигнализации.</p> <p>Установить эвакуационные знаки безопасности в соответствии с СП 52.13330.</p> <p>Установить двери с шириной одного полотна не менее 0,9м., с ручками «антипаника»</p> <p>Установить эвакуационные знаки безопасности, рядом с размещением средств экстренной связи и других средств, предназначенных для оповещения о чрезвычайной ситуации, на высоте 0,5м. от пола на путях эвакуации.</p> <p>Освободить эвакуационные выходы от инвентаря.</p> <p>Установить противоскользящее покрытие на входные площадки эвакуационных лестниц.</p> <p>Установить систему автоматического закрывания двери</p>	
--	--	--	--	---	---	---	--

					двери (доводчик) не имеет функцию 5-секундной задержки. Отсутствуют фиксаторы в положениях «открыто» и «закрыто».	Все	(двухкамерный доводчик) с функцией 5-секундной задержки. Установить двери на петлях одностороннего действия с фиксаторами в положениях «открыто» и «закрыто».	
	ОБЩИЕ требования к зоне	Есть	7-11	19-22, 30-34, 44,49, 61-77, 87-94.	Отсутствует оптимальный наиболее короткий и безопасный путь к зоне целевого посещения. Эвакуационные выходы не приспособлены для эвакуации инвалидов.	Все Все	Обустроить оптимальный, наиболее короткий и безопасный путь к зоне целевого посещения. Эвакуационные выходы приспособить для эвакуации инвалидов в соответствии с нормативными требованиями.	Капитальный ремонт. Текущий ремонт. Индивидуальное решение с ТСР.

II Заключение по зоне:

Наименование структурно-функциональной зоны	Состояние доступности* (к пункту 3.4 Акта обследования ОСИ)	Приложение		Рекомендации по адаптации (вид работы)** к пункту 4.1 Акта обследования ОСИ
		№ на плане	№ фото	
Пути (путей) движения внутри здания (в т. ч. путей эвакуации).	ВНД	7-11	19-22,30-34,44, 49, 61-77, 87-94.	Капитальный ремонт. Текущий ремонт. Индивидуальное решение с ТСР.

* указывается: **ДП-В** - доступно полностью всем; **ДП-И** (К, О, С, Г, У) – доступно полностью избирательно (указать категории инвалидов); **ДЧ-В** - доступно частично всем; **ДЧ-И** (К, О, С, Г, У) – доступно частично избирательно (указать категории инвалидов); **ДУ** - доступно условно, **ВНД** - недоступно

**указывается один из вариантов: не нуждается; ремонт (текущий, капитальный); индивидуальное решение с ТСР; технические решения невозможны – организация альтернативной формы обслуживания

Комментарий к заключению: **Наличие архитектурно планированных барьеров и отсутствие системы оказания ситуационной помощи определяет уровень доступности Зоны №3 «Пути (путей) движения внутри здания (в т. ч. путей эвакуации)» как ВНД для всех категорий инвалидов.**

I Результаты обследования:
4. Зоны целевого назначения здания (целевого посещения объекта)
Вариант I – зона обслуживания инвалидов
Муниципальное бюджетное общеобразовательное учреждение
гимназия имени Ф.К. Салманова.
(Наименование объекта, адрес)

№ п/п	Наименование функционально-планировочного элемента	Наличие элемента			Выявленные нарушения и замечания		Работы по адаптации объектов	
		есть/нет	№ на плане	№ фото	Содержание	Значимо для инвалида (категория)	Содержание	Виды работ
4.1	Кабинетная форма обслуживания (учебные классы, кабинет директора, приемная, медицинский кабинет)	Есть	12	95-120	<p>Высота порогов 0,017; 0,023; 0,02м.</p> <p>Ширина дверных проемов 0,8; 0,83; 0,87м.</p> <p>Некоторые двери установлены таким образом, что расстояние от ручки двери до боковой стены менее 0,6м. (дверь находится в узкой нише). Фото №102.</p>	<p>К,О,С</p> <p>К</p> <p>О</p>	<p>Устранить или понизить порог до 0,014м. Или предусмотреть перекатные пандусы, назначить ответственных за их применение, оформить локальную документацию.</p> <p>Согласовать использование дверного проема шириной не менее 0,8м. с инвалидными сообществами.</p> <p>Установить двери шириной не менее 0,9м., обеспечив расстояние от ручки двери до боковой стены не менее 0,6м.</p>	<p>Капитальный ремонт. Текущий ремонт.</p> <p>Индивидуальное решение с ТСР.</p> <p>Организационные мероприятия.</p>

				<p>Ручки некоторых дверей с поворотным механизмом.</p> <p>Отсутствуют тактильные информационные таблички о назначении помещения.</p> <p>Отсутствует индукционная система, система сурдо-перевода. Отсутствуют специально выделенные места для инвалидов. Высота парт 0,73м. Глубина свободного пространства для ног в приемной 0,25м.</p>	<p>О</p> <p>С</p> <p>Г</p> <p>Все</p>	<p>Установить дверные ручки формой, позволяющей инвалиду управлять ими одной рукой и не требующей применения слишком больших усилий или значительных поворотов руки в запястье (С- и П-образные ручки).</p> <p>Установить информационные тактильные таблички с назначением помещения, с дублированием шрифтом Брайля в соответствии с нормативными требованиями.</p> <p>Установить индукционную петлю, систему сурдо-перевода.</p> <p>Установить парты/стол для заполнения документов в приемной с шириной рабочего фронта не менее 1,0м., со свободным пространством для ног: ширина, высота – не менее 0,75м., глубина не менее 0,5м. В учебном помещении первые столы в ряду у окна и в среднем ряду следует предусмотреть для обучающихся с недостатками зрения и дефектами слуха, а для учащихся, передвигающихся в кресле-коляске, – выделить один-два первых стола в ряду у дверного проема.</p>	
--	--	--	--	---	---------------------------------------	--	--

4.2	Зальная форма обслуживания (столовая, тренажерный зал, зона отдыха в коридоре, спортивные залы, актовый зал).	Есть	13	34-48, 50-62, 70-72, 76-85.	<p>Отсутствуют специально выделенные места для инвалидов.</p> <p>Отсутствуют тактильные таблички о назначении помещений. Актный зал: Отсутствует поручни с двух сторон лестницы, ведущей на сцену. Отсутствует контрастное отображение краевых ступеней лестницы, ведущей на сцену.</p>	<p>Все</p> <p>С</p> <p>Все</p> <p>С</p>	<p>Выделить не менее 5% мест для обслуживания инвалидов и МГН. Высота столов, стоек и других мест обслуживания, используемых посетителями – инвалидами на креслах-колясках, должна находиться на высоте не более 0,80–0,85 м над уровнем пола. Ширина и высота проема для ног должны быть не менее 0,75 м, глубина – не менее 0,5 м. Ширина рабочего фронта прилавка, стола, стойки, барьера и т. п. у места получения услуги должна быть не менее 1,0м. Стулья и сиденья для отдыха/работы должны быть глубиной 0,43–0,45 м с наклоном в сторону спинки не более 5°; высота поверхности сиденья от поверхности площадки ожидания – от 0,42 до 0,48 м; расстояние от спинки сиденья до поверхности сиденья – от 0,13 до 0,15 м; высота спинки сиденья – от 0,16 до 0,21 м с вертикальным наклоном в направлении от сиденья от 5° до 10°. Установить знак.</p> <p>Установить тактильные таблички о назначении помещения перед дверью.</p> <p>Установить поручни в соответствии с ГОСТ 51261.</p> <p>Обеспечить контрастное отображение краевых ступеней лестницы, ведущей на сцену.</p>	<p>Капитальный ремонт. Текущий ремонт. Индивидуальное решение с ТСР.</p>
-----	---	------	----	-----------------------------	---	---	--	---

				<p>Отсутствует индукционная система.</p> <p>Отсутствует система тифлокомментирования.</p> <p>Отсутствует бегущая строка или зона для размещения сурдопереводчика.</p> <p>Отсутствует доступ на сцену для инвалидов-колясочников.</p> <p>Отсутствует контрастное отображение дверного проема, ручки по отношению к двери.</p> <p>Ширина проема рабочей двери 0,73м.</p> <p>Высота порога 0,02м.</p> <p>Столовая:</p> <p>Ширина проема рабочей двери 0,73м.</p> <p>Отсутствует контрастное отображение рабочей створки, ручки по отношению к двери.</p> <p>Отсутствует под раковиной свободное пространство для ног.</p>	<p>Г</p> <p>С</p> <p>Г</p> <p>К</p> <p>С</p> <p>К</p> <p>К,О,С</p> <p>К</p> <p>С</p> <p>К</p>	<p>Установить индукционную систему.</p> <p>Установить систему тифлокомментирования.</p> <p>Установить бегущую строку для комментирования происходящего на сцене или выделить зону для размещения сурдопереводчика</p> <p>Продублировать лестницу пандусом или подъемным устройством.</p> <p>Обеспечить контрастное отображение дверного проема, ручки по отношению к двери.</p> <p>Установить двери с шириной одного полотна не менее 0,9м. с высотой порога не более 0,014м. (или предусмотреть перекатной пандус, назначить ответственных за их применение, оформить локальную документацию.)</p> <p>Установить двери с шириной одного полотна не менее 0,9м. с высотой порога не более 0,014м.</p> <p>Установить контрастное отображение рабочей створки, ручки по отношению к двери.</p> <p>Обеспечить свободное пространство для ног под раковиной: ширина, высота – не менее 0,75м., глубина не менее 0,5м.</p>	
--	--	--	--	---	---	---	--

				<p>Высота сушителя для рук 1,35м.</p> <p>Отсутствует поручень для раковины и поворотное зеркало.</p> <p>Стулья для посетителей (табуреты) не имеют спинок и подлокотников.</p> <p>Спортивные залы: Отсутствует контрастное отображение рабочей створки, ручки по отношению к двери. Высота порогов дверей 0,038; 0,027; 0,025м. Высота порога эвакуационного выхода из спортзала 0,06м.</p> <p>Габаритные размеры скамьи: высота 0,32м., глубина 0,21м.</p> <p>Покрытие пола в спортивном зале деформировано, образует неровность. Ручка двери с поворотным механизмом.</p>	<p>К</p> <p>К,О</p> <p>О</p> <p>С</p> <p>К,О,С</p> <p>Все</p> <p>О</p> <p>Все</p> <p>О</p>	<p>Установить сушитель для рук на высоте не более 1,2м.</p> <p>Установить поручень для раковины и поворотное зеркало.</p> <p>Выделить места для инвалидов: сиденье глубиной 0,43–0,45 м с наклоном в сторону спинки не более 5°; высота поверхности сиденья от поверхности площадки ожидания – от 0,42 до 0,48 м; расстояние от спинки сиденья до поверхности сиденья – от 0,13 до 0,15 м; высота спинки сиденья – от 0,16 до 0,21 м с вертикальным наклоном в направлении от сиденья от 5° до 10°</p> <p>Установить контрастное отображение рабочей створки, ручки по отношению к двери. Устранить или понизить порог до 0,014м. Или предусмотреть перекатные пандусы, назначить ответственных за их применение, оформить локальную документацию.</p> <p>Установить скамью шириной не менее 0,7м., длиной не менее 3м., высотой 0,45-0,5м.</p> <p>Произвести ремонта пола в спортивном зале.</p> <p>Установить дверные ручки формой, позволяющей инвалиду управлять ими одной рукой и не</p>	
--	--	--	--	--	--	---	--

					<p>Ширина дверных проемов 0,77; 0,88м.</p> <p>Ширина коридора спортивного зала с входами в раздевалки 1,1м. Нависающий элемент (короб) в коридоре спортивного зала, установленный на высоте 1,48м. сокращает ширину пути движения до 0,96м. и является травмоопасным при перемещении по узкому коридору шириной 1,1м. (Фото №58).</p> <p>Тренажерный зал: Высота порога 0,045м.</p> <p>Ширина одного полотна двухстворчатой двери 0,79м. Отсутствует контрастное отображение рабочей створки, ручки по отношению к двери.</p>	<p>К</p> <p>К</p> <p>Все</p> <p>К,О,С</p> <p>К</p> <p>С</p>	<p>требующей применения слишком больших усилий или значительных поворотов руки в запястье. (С- и П-образные ручки)</p> <p>Установить двери шириной не менее 0,9м.</p> <p>Увеличить ширину коридора до не менее 1,2м.</p> <p>Устранить короб. <i>До устранения: с целью предупреждения причинения вреда, выделить нависающий элемент контрастно по отношению к стене, и обозначить светонакопительной лентой.</i></p> <p>Устранить или понизить порог до 0,014м. Или предусмотреть перекатные пандусы, назначить ответственных за их применение, оформить локальную документацию.</p> <p>Установить двери с шириной одного полотна не менее 0,9м.</p> <p>Установить контрастное отображение рабочей створки, ручки по отношению к двери.</p>	
4.3	Прилавочная форма обслуживания.	Есть	14	23-26	<p>Отсутствует индукционная петля, система сурдо-перевода. Высота прилавка гардероба 0,95м; высота стойки администратора 1,03м.</p>	<p>Г</p> <p>К</p>	<p>Установить индукционную петлю систему сурдо-перевода. Высота прилавка, и других мест обслуживания, используемых посетителями – инвалидами на</p>	Текущий ремонт. Индивидуальное решение с ТСР.

	(Стойка администратора, гардероб)						креслах-колясках, должна находиться на высоте не более 0,80–0,85 м над уровнем пола. Ширина и высота проема для ног должны быть не менее 0,75 м, глубина – не менее 0,5 м.	
4.4	Кабинка индивидуального обслуживания	Нет	-	-	-	-	-	-
	ОБЩИЕ требования к зоне	Есть	12-14	23-26, 34-48, 50-62, 70-72, 76-85, 95-120.	Отсутствуют информационные тактильные таблички с назначением помещения, с дублированием шрифтом Брайля.	С	Установить информационные тактильные таблички с назначением помещения, с дублированием шрифтом Брайля рядом с дверью в соответствии с нормативными требованиями СП 59.13330.2020.	Текущий ремонт. Индивидуальное решение с ТСП.

II Заключение по зоне:

Наименование структурно-функциональной зоны	Состояние доступности* (к пункту 3.4 Акта обследования ОСИ)	Приложение		Рекомендации по адаптации (вид работы)** к пункту 4.1 Акта обследования ОСИ
		№ на плане	№ фото	
Зоны целевого назначения здания (целевого посещения объекта) - зона обслуживания инвалидов.	ВНД	12-14	23-26, 34-48, 50-62, 70-72, 76-85, 95-120.	Капитальный ремонт. Текущий ремонт. Индивидуальное решение с ТСП. Организационные мероприятия.

* указывается: ДП-В - доступно полностью всем; ДП-И (К, О, С, Г, У) – доступно полностью избирательно (указать категории инвалидов); ДЧ-В - доступно частично всем; ДЧ-И (К, О, С, Г, У) – доступно частично избирательно (указать категории инвалидов); ДУ - доступно условно, ВНД - недоступно

**указывается один из вариантов: не нуждается; ремонт (текущий, капитальный); индивидуальное решение с ТСП; технические решения невозможны – организация альтернативной формы обслуживания

Комментарий к заключению: Наличие архитектурно планированных барьеров и отсутствие системы оказания ситуационной помощи определяет уровень Зоны №4 «Зоны целевого назначения здания (целевого посещения объекта)» как ВНД для всех категорий инвалидов.

I Результаты обследования:
5. Санитарно-гигиенических помещений
Муниципальное бюджетное общеобразовательное учреждение
гимназия имени Ф.К. Салманова.
(Наименование объекта, адрес)

№ п/п	Наименование функционально-планировочного элемента	Наличие элемента			Выявленные нарушения и замечания		Работы по адаптации объектов	
		есть/нет	№ на плане	№ фото	Содержание	Значимо для инвалида (категория)	Содержание	Виды работ
5.1	Туалетная комната (туалет на 2-м этаже, мужские и женские санузлы, санузел в раздевалках).	Есть	15	121-129	Отсутствует универсальная кабина для всех категорий граждан. Рядом с унитазом отсутствует место для размещения кресла-коляски. Отсутствуют крючки для одежды, костылей и прочих принадлежностей. Отсутствует место для разворота кресла коляски диаметром 1,4м. Отсутствуют стационарные, откидные опорные поручни.	Все К Все К Все	Оборудовать универсальную кабину. Обеспечить рядом с унитазом место для размещения кресла-коляски шириной не менее 0,8м., а также крючки для одежды, костылей и прочих принадлежностей. Разместить санфаянс с соблюдением всех условий нормативных требований. Установить стационарные, откидные опорные поручни в соответствии с требованиями ГОСТ 51261.	Капитальный ремонт. Текущий ремонт. Индивидуальное решение с ТСР.

				<p>Отсутствует унитаз с опорой для спины и высотой 0,45-0,5м. от пола.</p> <p>Под раковиной отсутствует свободное пространство для кресла-коляски высотой 0,75м., глубиной 0,5м.</p> <p>Отсутствует информационная тактильная табличка о назначении помещения, контрастное отображение ручки по отношению к двери.</p> <p>Ручка двери с поворотным механизмом.</p> <p>Отсутствует запирающее устройство со знаком индикации «занято/свободно».</p> <p>Отсутствует система с автоматическим сливом воды или с ручным кнопочным управлением на боковой стене кабины.</p> <p>Отсутствует поворотное зеркало.</p> <p>Отсутствует автоматический дверной доводчик с</p>	<p>К,О</p> <p>К</p> <p>С</p> <p>О</p> <p>Все</p> <p>Все</p> <p>К</p> <p>Все</p>	<p>Установить унитаз с опорой для спины, высотой сиденья 0,45-0,5м. от пола, длиной 0,7м.</p> <p>Установить раковину в соответствии с нормативными требованиями СП 59.13330.</p> <p>Установить информационную тактильную табличку с дублированием шрифтом Брайля, отобразить ручку контрастным цветом по отношению к двери.</p> <p>Установить дверные ручки формой, позволяющей инвалиду управлять ими одной рукой и не требующей применения слишком больших усилий или значительных поворотов руки в запястье. (С- и П-образные ручки)</p> <p>Установить устройство со знаком индикации «занято/свободно».</p> <p>Установить систему с автоматическим сливом воды или с ручным кнопочным управлением на боковой стене кабины</p> <p>Установить поворотное зеркало.</p> <p>Установить автоматический дверной доводчик с</p>	
--	--	--	--	--	---	---	--

				<p>дистанционным управлением с кнопки. Отсутствует контрастное сочетание цветов в применяемом оборудовании (санитарный прибор – пол, стена). Отсутствуют писсуар вертикальной формы и биде. Отсутствует туалетный столик. В помещениях, где обучающийся может остаться один отсутствует система двусторонней связи, снабженная звуковыми и визуальными аварийными сигнальными устройствами. Снаружи над дверью помещения отсутствует комбинированное устройство звуковой и визуальной аварийной сигнализации.</p> <p>Высота установки сушителя для рук 1,6м.</p> <p>Санузел в раздевальных: В санузлах отсутствуют стационарные и откидные опорные поручни, крючки для трости и костылей.</p>	<p>С</p> <p>Все</p> <p>Все</p> <p>Все</p> <p>К</p> <p>Все</p>	<p>дистанционным управлением с кнопки. Обеспечить контрастное сочетание цветов в применяемом оборудовании (санитарный прибор – пол, стена). Установить писсуар вертикальной формы и биде. Установить туалетный столик. Замкнутые пространства зданий, где инвалид может остаться один, должны быть оборудованы системой двусторонней связи. Система двусторонней связи должна быть снабжена звуковым и визуальным аварийным сигнальным устройствами. Снаружи такого помещения над дверью следует предусмотреть комбинированное устройство звуковой и визуальной аварийной сигнализации. Установить сушитель для рук на высоте 0,85-1,1м. от пола.</p> <p>Оборудовать универсальную кабину для всех категорий граждан (унитаз, раковина,</p>	
--	--	--	--	--	---	---	--

				<p>Размер санузла 0,9x1,2м. В санузле отсутствует место для разворота кресла коляски диаметром 1,4м. Рядом с унитазом отсутствует место для размещения кресла-коляски.</p> <p>Отсутствует информационная тактильная табличка о назначении помещения, контрастное отображение ручки по отношению к двери. Отсутствует запирающее устройство со знаком индикации «занято/свободно». Отсутствует система с автоматическим сливом воды или с ручным кнопочным управлением на боковой стене кабины.</p> <p>Отсутствует автоматический дверной доводчик с дистанционным управлением с кнопки. Отсутствует контрастное сочетание цветов в применяемом оборудовании (санитарный прибор – пол, стена).</p>	<p>К</p> <p>К</p> <p>С</p> <p>Все</p> <p>Все</p> <p>Все</p> <p>С</p>	<p>(писсуар)) с размерами в плане не менее 1,7x2,2м., установить опорные стационарные и откидные поручни в соответствии с ГОСТ 51261, поворотное зеркало, предусмотреть места для разворота и размещения кресла коляски, установить крючки для костылей и одежды в соответствии с нормативными требованиями. Установить информационную тактильную табличку о назначении помещения, контрастно отобразит ручку по отношению к двери. Установить запирающее устройство со знаком индикации «занято/свободно». Установить система с автоматическим сливом воды или с ручным кнопочным управлением на боковой стене кабины. Установить автоматический дверной доводчик с дистанционным управлением с кнопки. Обеспечить контрастное сочетание цветов в применяемом оборудовании</p>	
--	--	--	--	---	--	---	--

					Отсутствует писсуар. В помещениях, где обучающийся может остаться один отсутствует система двусторонней связи, снабженная звуковыми и визуальными аварийными сигнальными устройствами. Снаружи над дверью помещения отсутствует комбинированное устройство звуковой и визуальной аварийной сигнализации. Сушитель для рук, дозатор мыла отсутствуют.	К Все Все	(санитарный прибор – пол, стена). Установить писсуар. Установить систему двусторонней связи, снабжённую звуковыми и визуальными аварийными сигнальными устройствами. Снаружи над дверью установить комбинированное устройство звуковой и визуальной аварийной сигнализации. Установить сушитель для рук, дозатор мыла.	
5.2	Душевая/ ванная комната	Нет	-	-	-	-	-	-
5.3	Бытовая комната. (Раздевалка спортзала)	Есть	16	130-136	Ширина дверного проема 0,7м. В связи с установкой шкафа вблизи входной двери в раздевалке, ширина прохода менее 0,67м. (Фото № 134) Отсутствуют места для хранения кресел-колясок, индивидуальные шкафы для инвалидов в том числе для хранения протезов и костылей.	К Все К,О,С	Установить дверь с шириной полотна не менее 0,9м. Произвести перестановку мебели, освободить пространство для входа/выхода в/из помещение раздевальной. Установить двери с шириной полотна не менее 0,9м. Обеспечить места для хранения кресел-колясок, установить индивидуальные шкафы в том числе для хранения протезов, костылей; скамьи для инвалидов (длина не менее 0,8м., ширина не менее 0,7м., высота 0,5м).	Текущий ремонт. Индивидуальное решение с ТСП. Организационные мероприятия.

					<p>Отсутствует нумерация шкафов.</p> <p>Ширина шкафов менее 0,8м.</p> <p>В некоторых раздевалках отсутствуют скамьи для переодевания. Существующие скамьи не соответствуют нормативным требованиям.</p>	<p>С</p> <p>Все</p> <p>Все</p>	<p>Пронумеровать шкафы контрастной тактильной маркировкой, дублирующийся ш. Брайля.</p> <p>Установить шкафы шириной не менее 0,8м.</p> <p>Установить скамью для переодевания (длина не менее 0,8м., ширина не менее 0,7м., высота 0,5м).</p>	
5.4	ОБЩИЕ требования к зоне	Есть	15,16	121-136	<p>Отсутствуют специально оборудованные для инвалидов универсальные и доступные кабины в уборных, места в раздевальных.</p> <p>Отсутствуют информационные таблички о назначении помещения, дублированные рельефными знаками или шрифтом Брайля.</p> <p>Выключатели и розетки установлены более чем на 0,8м. от уровня пола.</p>	<p>Все</p> <p>С</p> <p>Все</p>	<p>Оборудовать специальные универсальные кабины, доступные для всех категорий граждан в уборных, места в раздевальных.</p> <p>Установить информационные таблички о назначении помещения, дублированные рельефными знаками или шрифтом Брайля.</p> <p>Установить выключатели и розетки на высоту 0,8м. от уровня пола.</p>	<p>Капитальный ремонт. Текущий ремонт.</p> <p>Индивидуальное решение с ТСП.</p>

II Заключение по зоне:

Наименование структурно-функциональной зоны	Состояние доступности* (к пункту 3.4 Акта обследования ОСИ)	Приложение		Рекомендации по адаптации (вид работы)** к пункту 4.1 Акта обследования ОСИ
		№ на плане	№ фото	
Санитарно-гигиенические помещения.	ВНД (К,О,С) ДЧ-И (Г,У)	15,16	121-136	Капитальный ремонт. Текущий ремонт. Индивидуальное решение с ТСР. Организационные мероприятия.

* указывается: **ДП-В** - доступно полностью всем; **ДП-И** (К, О, С, Г, У) – доступно полностью избирательно (указать категории инвалидов); **ДЧ-В** - доступно частично всем; **ДЧ-И** (К, О, С, Г, У) – доступно частично избирательно (указать категории инвалидов); **ДУ** - доступно условно, **ВНД** - недоступно

**указывается один из вариантов: не нуждается; ремонт (текущий, капитальный); индивидуальное решение с ТСР; технические решения невозможны – организация альтернативной формы обслуживания

Комментарий к заключению: Несоответствие требованиям доступности отдельных элементов инфраструктуры Зоны №5 «Санитарно-гигиенических помещений» позволяет определить уровень доступности для инвалидов категории Г, У как ДЧ-И, так как существующие несоответствия не являются критичными для этой категории инвалидов и существующие барьеры они могут преодолеть в рамках индивидуальной мобильности. Для категорий К, О, С существующие барьеры являются критичными, уровень доступности определяется как «ВНД».

I Результаты обследования:
6. Системы информации на объекте
Муниципальное бюджетное общеобразовательное учреждение
гимназия имени Ф.К. Салманова.
(Наименование объекта, адрес)

№ п/п	Наименование функционально-планировочного элемента	Наличие элемента			Выявленные нарушения и замечания		Работы по адаптации объектов	
		есть/нет	№ на плане	№ фото	Содержание	Значимо для инвалида (категория)	Содержание	Виды работ
6.1	Визуальные средства.	Нет	-	6,11	Отсутствует комплексная система визуальной информации, которая позволяет инвалиду определять место своего положения в помещении, ориентироваться в здании и свободно передвигаться по объекту.	Все	Сформировать комплексную систему, которая позволяет инвалиду определять место своего положения в помещении и свободно передвигаться в здании.	Текущий ремонт. Индивидуальное решение с ТСР.
6.2	Акустические средства	Нет	-	-	Отсутствует комплексная система акустической информации, которая позволяет инвалиду определять место своего положения в помещении, ориентироваться в здании и свободно передвигаться по объекту.	Все	Сформировать комплексную систему, которая позволяет инвалиду определять место своего положения в помещении и свободно передвигаться в здании.	Текущий ремонт. Индивидуальное решение с ТСР.

6.3	Тактильные средства	Нет	-	11	Отсутствует комплексная система тактильной информации, которая позволяет инвалиду определять место своего положения в помещении, ориентироваться в здании и свободно передвигаться по объекту.	С	Сформировать комплексную систему, которая позволяет инвалиду определять место своего положения в помещении и свободно передвигаться в здании.	Текущий ремонт. Индивидуальное решение с ТСР.
	ОБЩИЕ требования к зоне				Отсутствует комплексная система, которая позволяет инвалиду определять место своего положения в помещении и свободно передвигаться в здании.	Все	Сформировать комплексную систему, которая позволяет инвалиду определять место своего положения в помещении и свободно передвигаться в здании.	Текущий ремонт. Индивидуальное решение с ТСР.

II Заключение по зоне:

Наименование структурно-функциональной зоны	Состояние доступности* (к пункту 3.4 Акта обследования ОСИ)	Приложение		Рекомендации по адаптации (вид работы)** к пункту 4.1 Акта обследования ОСИ
		№ на плане	№ фото	
Системы информации на объекте.	ВНД	-	6,11	Текущий ремонт. Индивидуальное решение с ТСР.

* указывается: ДП-В - доступно полностью всем; ДП-И (К, О, С, Г, У) – доступно полностью избирательно (указать категории инвалидов); ДЧ-В - доступно частично всем; ДЧ-И (К, О, С, Г, У) – доступно частично избирательно (указать категории инвалидов); ДУ - доступно условно, ВНД - недоступно






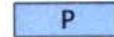
**указывается один из вариантов: не нуждается; ремонт (текущий, капитальный); индивидуальное решение с ТСР; технические решения невозможны – организация альтернативной формы обслуживания

Комментарий к заключению: Доступ на объект для всех категорий инвалидов (К, О, С, Г, У) и МГН временно не доступен «ВНД».

План микрорайона
Муниципальное бюджетное общеобразовательное учреждение
гимназия имени Ф.К. Салманова.
г.Сургут. ул. Московская, 33.






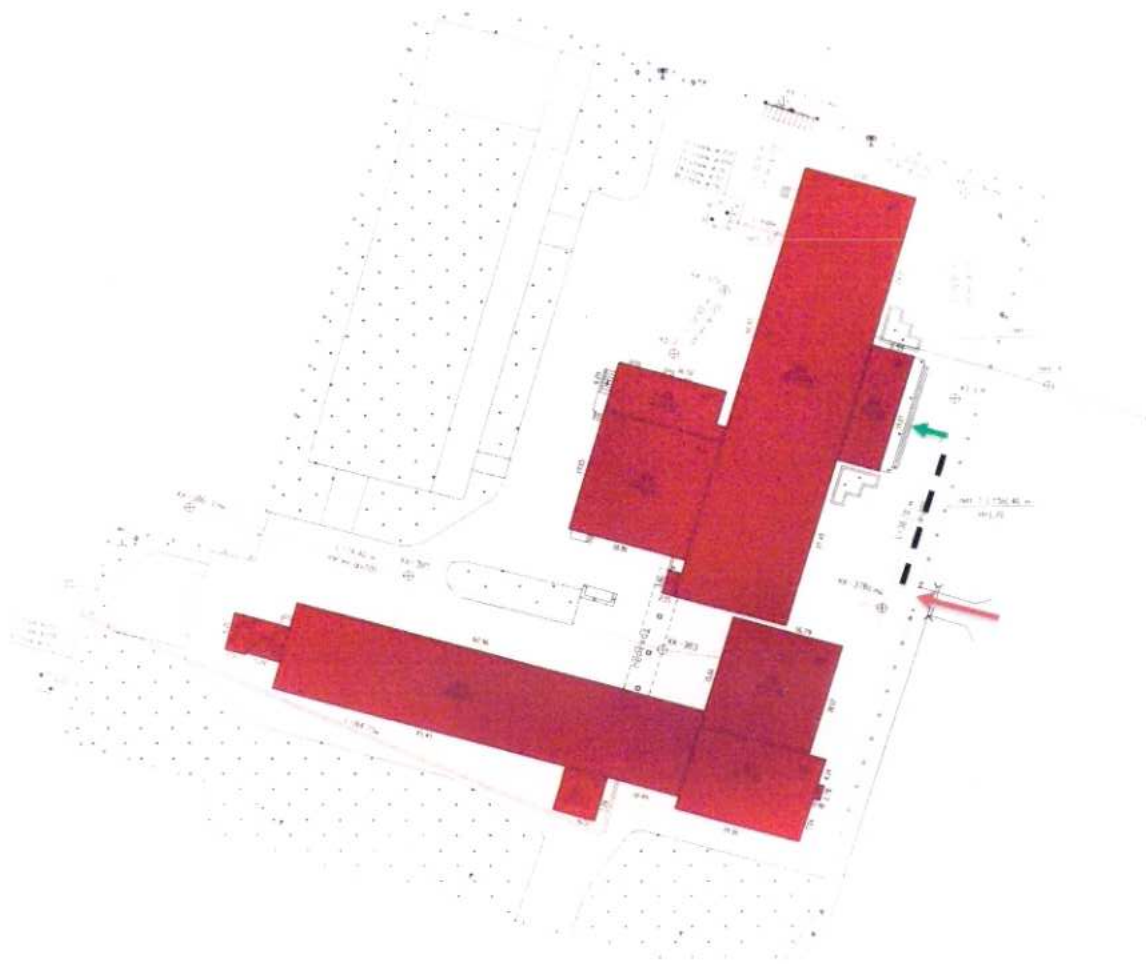
УСЛОВНЫЕ ОБОЗНАЧЕНИЯ:

-  Вход здание
-  Вход на территорию
-  Путь движения до объекта
-  Перепад высот (вверх)
-  Перепад высот (вниз)
-  2.1. – Парковка

**План прилегающей территории
Муниципальное бюджетное общеобразовательное учреждение
гимназия имени Ф.К. Салманова.
г.Сургут. ул. Московская, 33.**

УСЛОВНЫЕ ОБОЗНАЧЕНИЯ:

-  1 - Вход на территорию
-  2 - Путь движения по территории
-  3 - Вход в здание



ПОЭТАЖНЫЙ ПЛАН

Муниципальное бюджетное общеобразовательное учреждение
гимназия имени Ф.К. Салманова. г.Сургут. ул. Московская, 33.
(1 этаж, блок «А»)

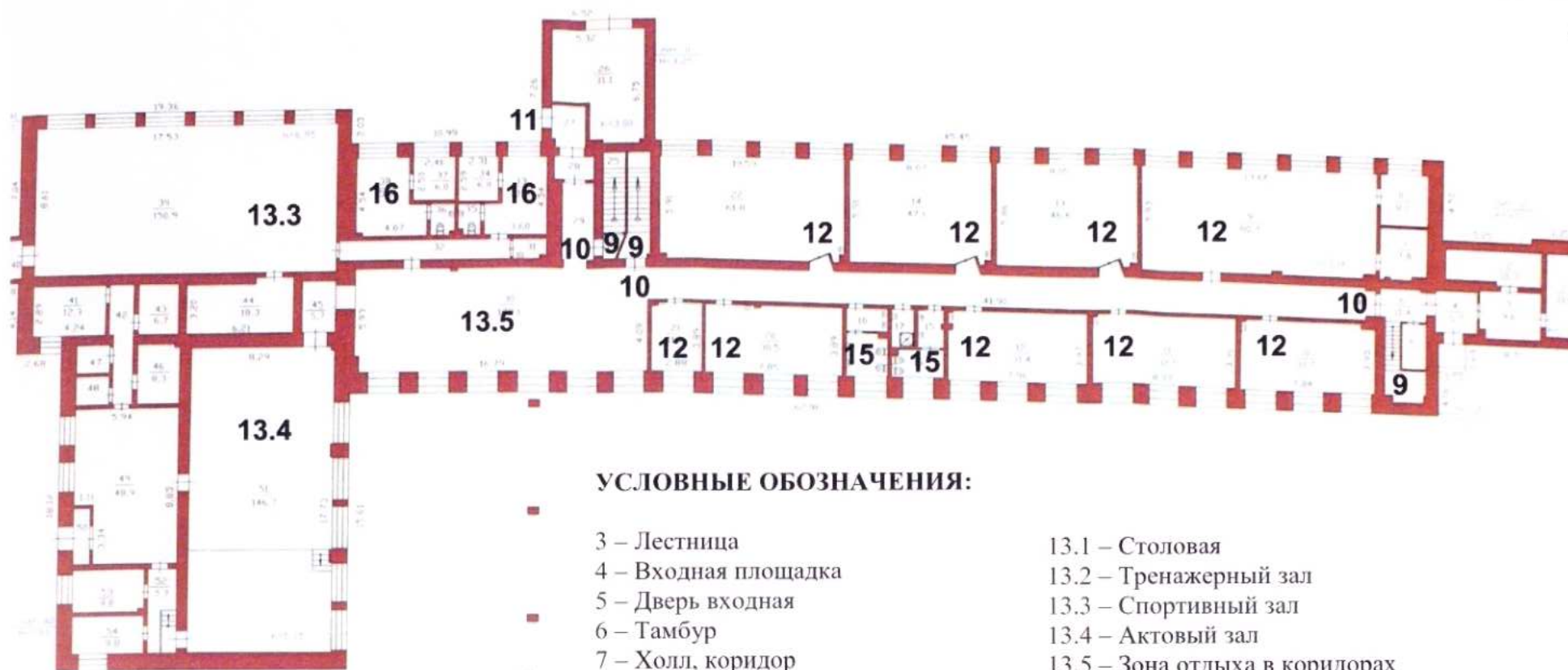
УСЛОВНЫЕ ОБОЗНАЧЕНИЯ:

- | | |
|------------------------------------|--------------------------------|
| 3 – Лестница | 13.1 – Столовая |
| 4 – Входная площадка | 13.2 – Тренажерный зал |
| 5 – Дверь входная | 13.3 – Спортивный зал |
| 6 – Тамбур | 13.4 – Актовый зал |
| 7 – Холл, коридор | 13.5 – Зона отдыха в коридорах |
| 8 – Переход между корпусами | |
| 9 – Лестница межэтажная | 14.1 – Гардероб |
| 10 – Двери внутри здания | 14 – Стойка администратора |
| 11 – Эвакуационные выходы | 15 – Санузел |
| 12 – Кабинетная форма обслуживания | 16 – Раздевалка спортзала |



ПОЭТАЖНЫЙ ПЛАН

Муниципальное бюджетное общеобразовательное учреждение
гимназия имени Ф.К. Салманова. г.Сургут. ул. Московская, 33.
(1 этаж, блок «Б»))



УСЛОВНЫЕ ОБОЗНАЧЕНИЯ:

- | | |
|------------------------------------|--------------------------------|
| 3 – Лестница | 13.1 – Столовая |
| 4 – Входная площадка | 13.2 – Тренажерный зал |
| 5 – Дверь входная | 13.3 – Спортивный зал |
| 6 – Тамбур | 13.4 – Актовый зал |
| 7 – Холл, коридор | 13.5 – Зона отдыха в коридорах |
| 8 – Переход между корпусами | 14.1 – Гардероб |
| 9 – Лестница межэтажная | 14 – Стойка администратора |
| 10 – Двери внутри здания | 15 – Санузел |
| 11 – Эвакуационные выходы | 16 – Раздевалка спортзала |
| 12 – Кабинетная форма обслуживания | |

ПОЭТАЖНЫЙ ПЛАН

Муниципальное бюджетное общеобразовательное учреждение
гимназия имени Ф.К. Салманова. г.Сургут. ул. Московская, 33.
(2 этаж, блок «Б»)

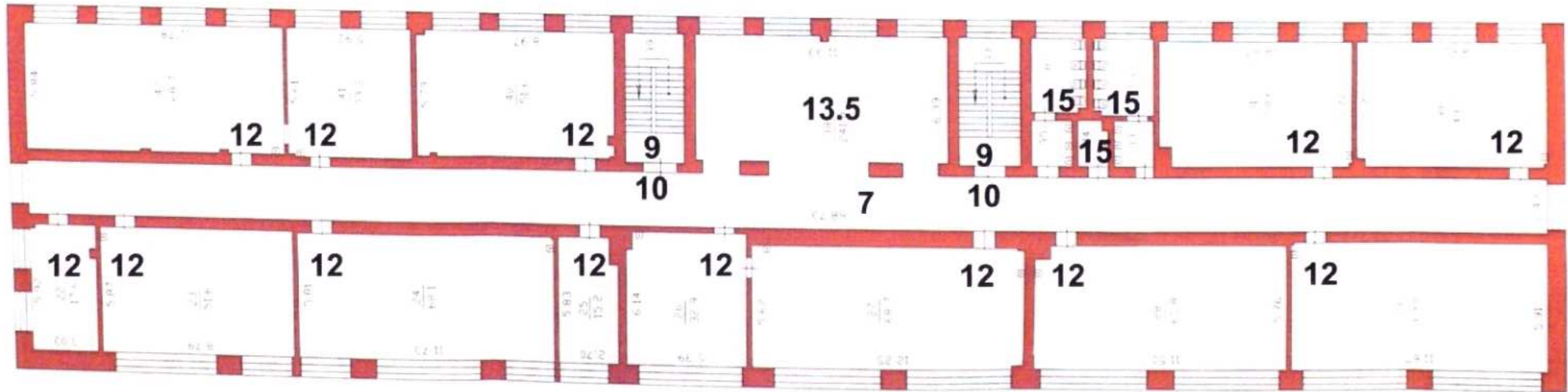


УСЛОВНЫЕ ОБОЗНАЧЕНИЯ:

- | | |
|------------------------------------|--------------------------------|
| 3 – Лестница | 13.1 – Столовая |
| 4 – Входная площадка | 13.2 – Тренажерный зал |
| 5 – Дверь входная | 13.3 – Спортивный зал |
| 6 – Тамбур | 13.4 – Актовый зал |
| 7 – Холл, коридор | 13.5 – Зона отдыха в коридорах |
| 8 – Переход между корпусами | 14.1 – Гардероб |
| 9 – Лестница межэтажная | 14 – Стойка администратора |
| 10 – Двери внутри здания | 15 – Санузел |
| 11 – Эвакуационные выходы | 16 – Раздевалка спортзала |
| 12 – Кабинетная форма обслуживания | |

ПОЭТАЖНЫЙ ПЛАН

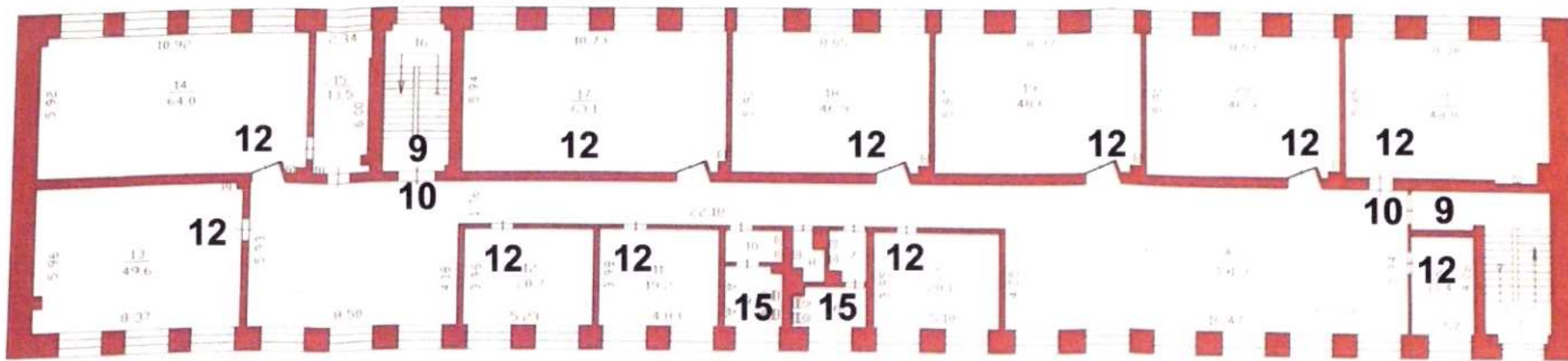
Муниципальное бюджетное общеобразовательное учреждение
гимназия имени Ф.К. Салманова. г.Сургут. ул. Московская, 33.
(3 этаж, блок «А»)



УСЛОВНЫЕ ОБОЗНАЧЕНИЯ:

- | | |
|------------------------------------|--------------------------------|
| 3 – Лестница | 13.1 – Столовая |
| 4 – Входная площадка | 13.2 – Тренажерный зал |
| 5 – Дверь входная | 13.3 – Спортивный зал |
| 6 – Тамбур | 13.4 – Актовый зал |
| 7 – Холл, коридор | 13.5 – Зона отдыха в коридорах |
| 8 – Переход между корпусами | 14.1 – Гардероб |
| 9 – Лестница межэтажная | 14 – Стойка администратора |
| 10 – Двери внутри здания | 15 – Санузел |
| 11 – Эвакуационные выходы | 16 – Раздевалка спортзала |
| 12 – Кабинетная форма обслуживания | |

ПОЭТАЖНЫЙ ПЛАН
Муниципальное бюджетное общеобразовательное учреждение
гимназия имени Ф.К. Салманова. г.Сургут. ул. Московская, 33.
(3 этаж, блок «Б»)



УСЛОВНЫЕ ОБОЗНАЧЕНИЯ:

- | | |
|------------------------------------|--------------------------------|
| 3 – Лестница | 13.1 – Столовая |
| 4 – Входная площадка | 13.2 – Тренажерный зал |
| 5 – Дверь входная | 13.3 – Спортивный зал |
| 6 – Тамбур | 13.4 – Актовый зал |
| 7 – Холл, коридор | 13.5 – Зона отдыха в коридорах |
| 8 – Переход между корпусами | 14.1 – Гардероб |
| 9 – Лестница межэтажная | 14 – Стойка администратора |
| 10 – Двери внутри здания | 15 – Санузел |
| 11 – Эвакуационные выходы | 16 – Раздевалка спортзала |
| 12 – Кабинетная форма обслуживания | |